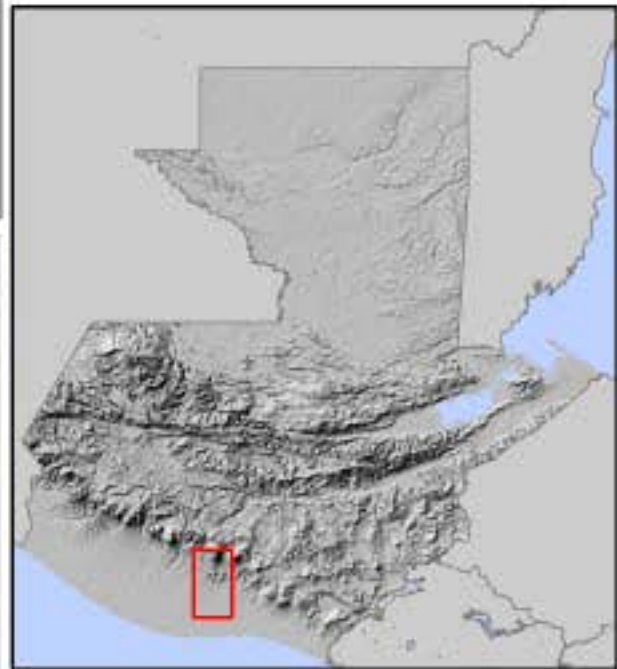
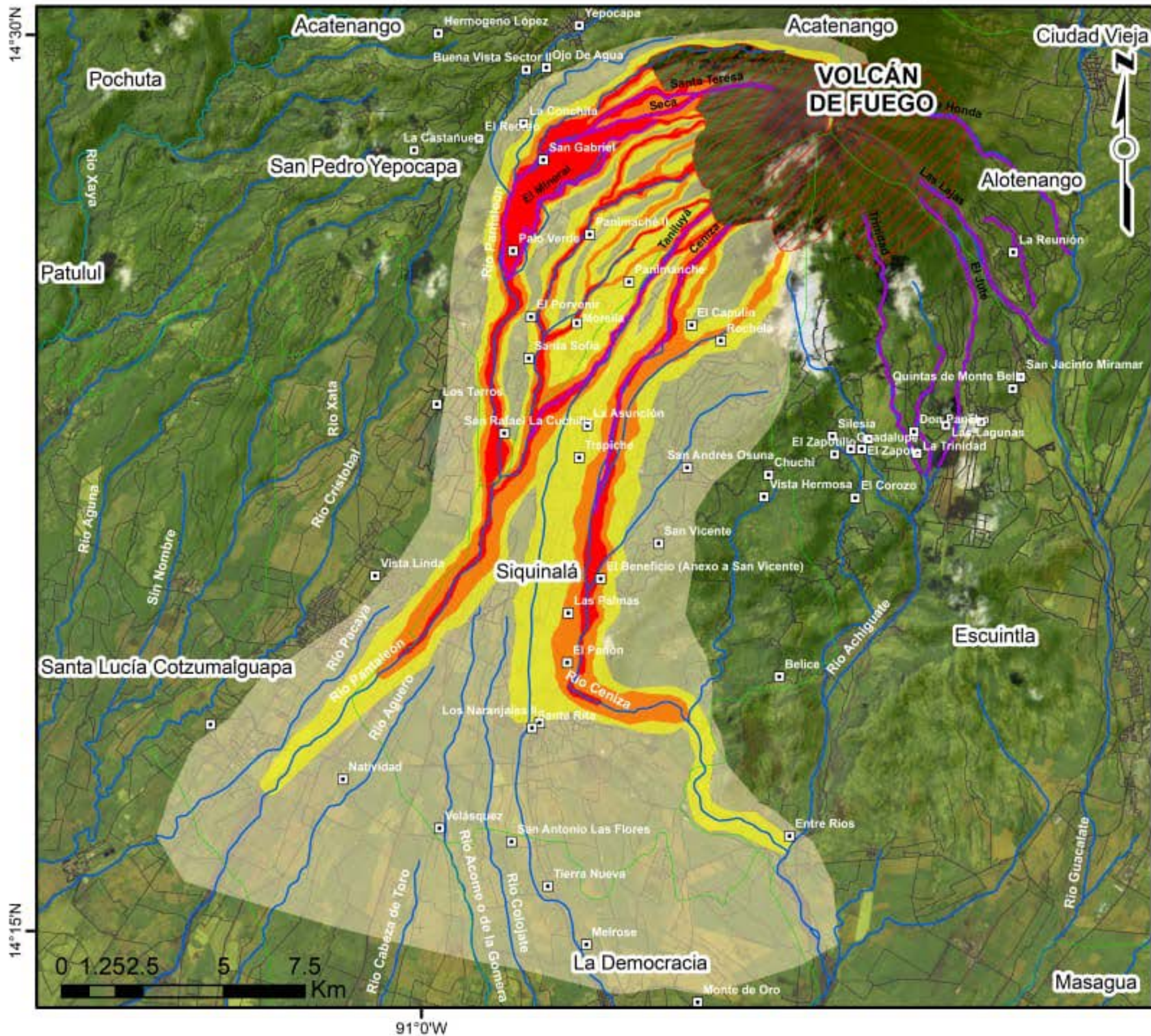


Escenarios de Amenaza Volcánica por Lahares volcán de Fuego de los ríos Pantaleón y Ceniza



Lahares, mezcla de material sólido (volcánico y orgánico) y agua originada por las lluvias verticales, los ríos se desplazan en las barrancas por gravedad.

El comportamiento de los lahares está sujeto al tiempo y la distancia que recorren. Según el momento de nacimiento, que depende del tipo de flujo de lavas, al avanzar el volumen de sedimentos y agua puede llegar al 80% o más de su volumen original y pueden producirse en el 20 al 80%. Un lahar puede tener una o más fases de flujo cuando un nuevo evento se da que puede pasar de ser flujo de lavas a flujo de sedimentos y viceversa.

Amenaza Muy Alta (rojo): zonas que son afectadas por el descenso de lavas que características de lavas fluidas y viscosas, con mayor frecuencia, la economía de las zonas que se encuentran en esta zona de alto impacto, por lo que estas zonas son afectadas por lavas fluidas y viscosas hasta material muy fino, cenizas y bombas de lavas. Esto afecta principalmente a las zonas urbanas y pueden estar conectadas a la población.

Amenaza Alta (naranja): zonas que pueden ser afectadas por el descenso de lavas fluidas y viscosas, principalmente en forma de lavas fluidas. La erosión que causan los lahares sobre las barrancas puede ser la zona de alto impacto. En algunas zonas se pueden dar descensos de lavas y alimentar otros cauces. En esta zona de alto impacto de lavas fluidas y viscosas, los ríos que se encuentran en esta zona pueden estar conectados a la población.

Amenaza Media (amarillo): zonas que pueden ser afectadas por el descenso de lavas fluidas y viscosas, principalmente en forma de lavas fluidas. Los lahares pueden ser muy finos, cenizas y bombas de lavas. Esto afecta principalmente a las zonas urbanas y pueden estar conectadas a la población.

Amenaza Baja (verde): zonas que pueden ser afectadas por el descenso de lavas fluidas y viscosas, principalmente en forma de lavas fluidas. Los lahares pueden ser muy finos, cenizas y bombas de lavas. Esto afecta principalmente a las zonas urbanas y pueden estar conectadas a la población.

Zona de alto impacto: zona de alto impacto, esta zona se encuentra afectada por lavas fluidas y viscosas, principalmente en forma de lavas fluidas. Los lahares pueden ser muy finos, cenizas y bombas de lavas. Esto afecta principalmente a las zonas urbanas y pueden estar conectadas a la población.

Legenda:

- Red Vial
- Poblados de referencia
- Municipios
- Barrancas Principales
- Ríos
- Zona de alto impacto
- Amenaza Muy Alta
- Amenaza Alta
- Amenaza Media
- Amenaza Baja

Las bases para la elaboración de este mapa fue: recopilación bibliográfica de eventos lahares históricos, recorrido de campo, análisis de imágenes satelitales, ortofotografía utilizando Landsat 2 (1989). Las simulaciones fueron elaboradas con programas que van desde 100, 000 m² hasta 35km².

Proyecto: Elaboración de Modelación de Lahares en las microcuencas de los ríos Pantaleón y Ceniza.

Arreglo: Carla Chun - Dulce González

Fecha: Octubre 2020

CGS - Datum WGS84

Shapes: MAGA 2003

Hil: ICC Noviembre 2019

Imagen Satelital Landsat 8

23/02/2020 USGS/NASA